

Chapitre 10 : le modèle offre agrégée demande agrégée (AS-AD)

- Détermination de la production dans le court et moyen terme.
- On utilise l'équilibre des marchés des biens, du marché financier et des marchés du travail.
- offre agrégée: obtenue à partir de l'équilibre sur le marché des travaux.
- demande agrégée: obtenue à partir de l'équilibre sur le marché des biens et des marchés financiers (IS-LM)

I) L'offre agrégée

- Représente les effets des niveaux de production sur le niveau de prix
- obtenue à partir de l'équilibre du marché du travail.

- Rappel : Détermination du salaire (WS) : $W = P^e F(u, b)$
- Détermination du prix (AS) : $P = (1+\mu)W = (1+\mu)P^e F(u, b)$

Détermination de l'offre agrégée:

obtenir le prix comme une fonction de la production

$$u = \frac{U}{L} = 1 - \frac{N}{L} = 1 - \frac{Y}{L}$$

$$\Rightarrow P = P^e (1+\mu) F(u, b) = P^e (1+\mu) F\left(1 - \frac{Y}{L}, b\right)$$

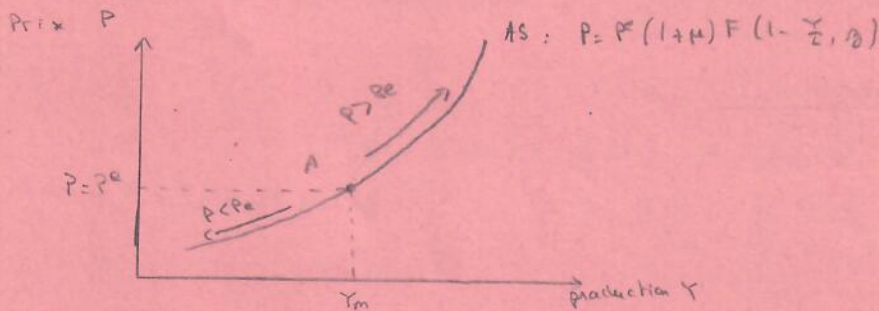
(i) si $P \uparrow$ alors $P \uparrow$ $W = P^e F(u, b)$ donc $P^e \uparrow \Rightarrow W \uparrow$

$$P = (1+\mu)W \text{ si } W \uparrow \Rightarrow P \uparrow$$

(ii) $Y \uparrow$ alors $P \uparrow$ $Y \uparrow \Rightarrow N \uparrow \Rightarrow u \downarrow$

• Or $W = P^e F(u, b)$ donc si $u \downarrow$ alors $W \downarrow$

• Donc $P = (1+\mu)W \downarrow$ $P \downarrow$



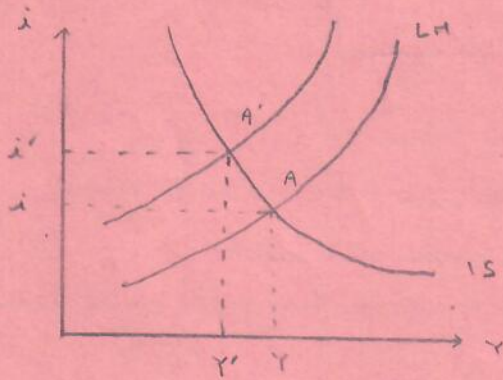
II) la demande agrégée

- Effet du prix sur le niveau de production
- obtenue à partir de l'équilibre des marchés de biens et des marchés financiers

- Marchés des biens IS: $Y = C(Y, T) + I(Y, i) + G$

- Marchés financiers LM: $\frac{M}{P} = YL(i)$

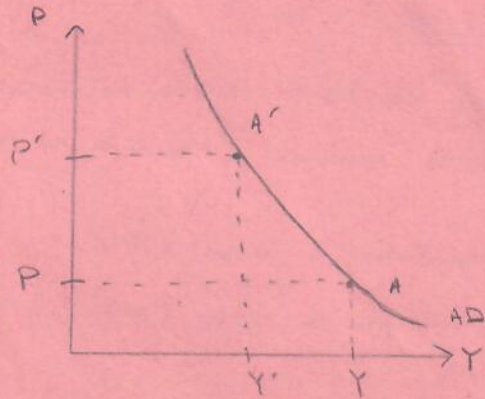
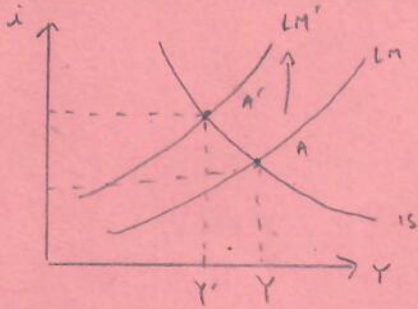
Equilibre IS-LM:



Supposons que P^e jusqu'à P' et π fixe.

Nouvel équilibre en A'.

obtention de la courbe de demande agrégée.



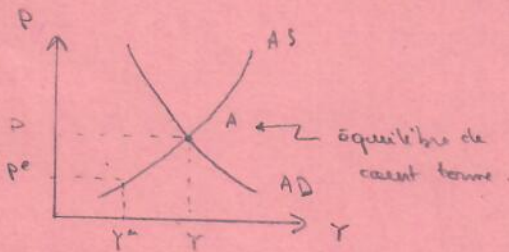
Demande agrégée: $Y = Y(\frac{M}{P}, G, T)$
(+, +, -)

Y est une fonction décroissante de P

III) Equilibre de court terme et de moyen terme

offre AD: $Y = Y(\frac{M}{P}, G, T)$

demande AS: $P = P^e(1+\mu)F(1-\frac{Y}{L}, \beta)$



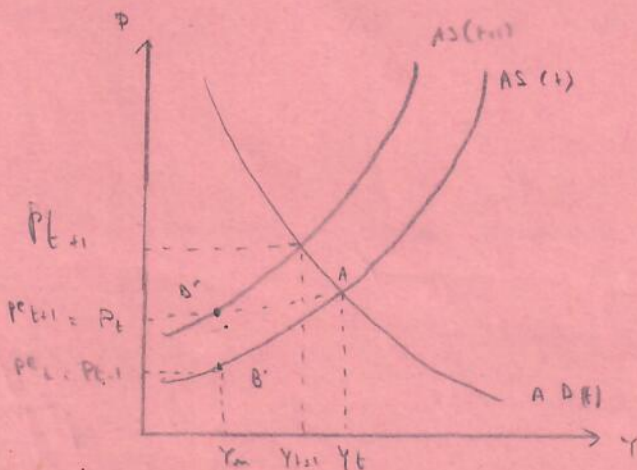
un niveau de production d'équilibre de court terme Y supérieur à Y_m ne peut pas être maintenu indéfiniment. L'économie se dirigera progressivement vers Y_m (niveau d'équilibre de moyen terme). Idem si $Y < Y_m$.

quel processus d'ajustement?

Supposons que $P_t^e = P_{t-1}$ alors AS: $P_t = P_{t-1}(1+\mu)F(1-\frac{Y_t}{L}, \beta)$

AD: $Y_t = Y(\frac{M}{P_t}, G, T)$

On suppose M, β, μ, G et T sont const.

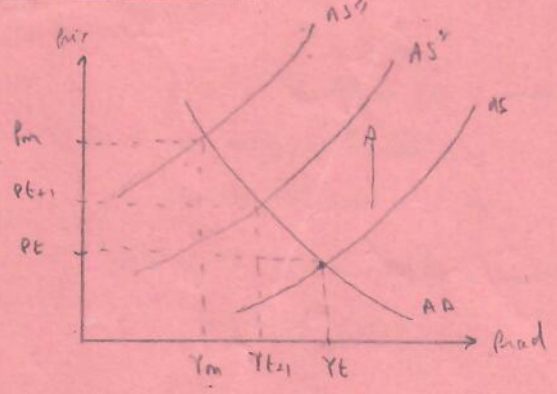


A → équilibre initial (année t)

→ $Y_t > Y_m$

→ $P_t > P_t^e = P_{t-1}$

Le processus d'ajustement continu...

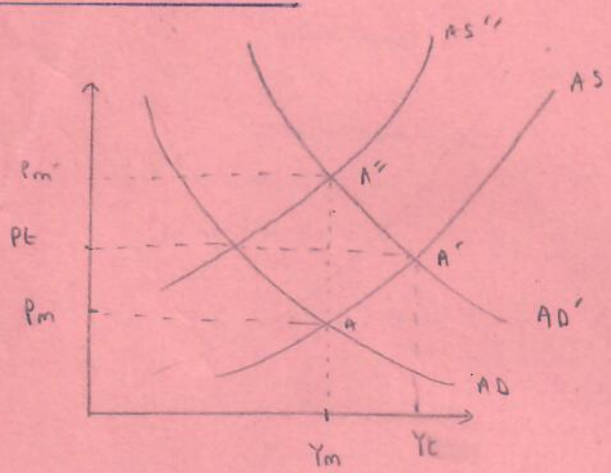


Vers l'équilibre du moyen terme

- AS continue sans déplacement vers AS''
- P continue d'augmenter
- Y continue de diminuer
- Equilibre de moyen terme : P_m, Y_m

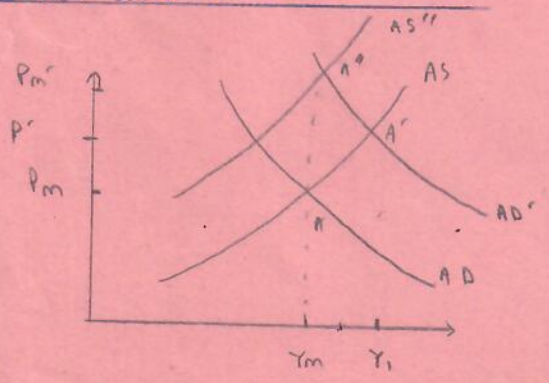
- A court terme : la production peut être inférieure ou supérieure à Y_m
- A moyen terme : ajustement des prix entraînant $Y_m = Y$

IV) Les effets d'une expansion monétaire



- MP de AD se déplace vers la droite $\rightarrow AD'$
 - $A'' = \text{nouvel équilibre}$
 - AS se déplace jusqu'à AS''
- Une augmentation de 10% de M mène à une augmentation de 10% de P. Pourquoi ?

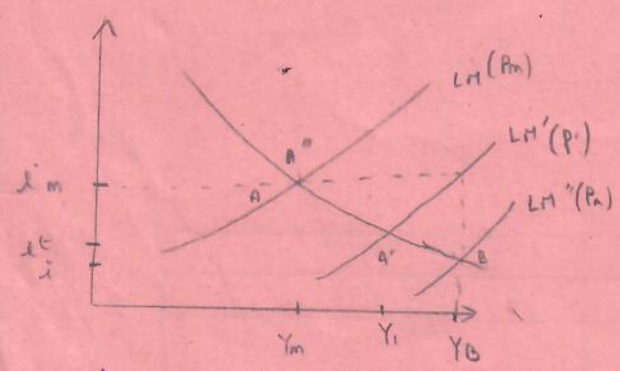
Représentation dans le modèle IS-LM



MP donc $AD \rightarrow AD'$

La neutralité de la monnaie

- court terme $\rightarrow MP \Rightarrow Y \uparrow$ et $P \uparrow$
- la politique monétaire a un impact
- moyen terme \rightarrow Ajustement \rightarrow la politique m'a pas d'impact = neutralité de la monnaie.



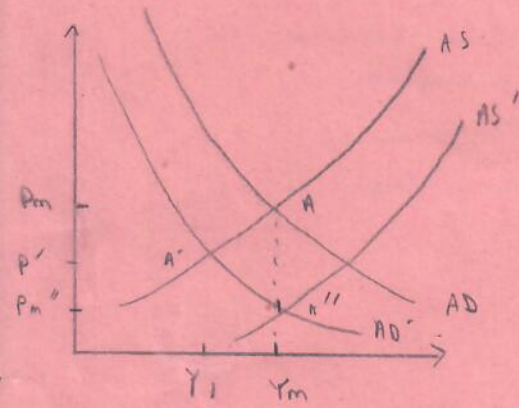
$i \downarrow$ donc PP d'où la remontée

$$AD \approx Y = Y \left(\frac{M}{P}, G, T \right)$$

+ + -

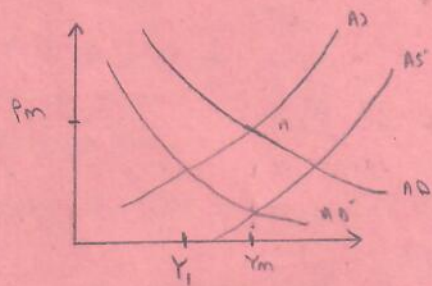
VI) les effets d'une réduction du déficit budgétaire

$G > T =$

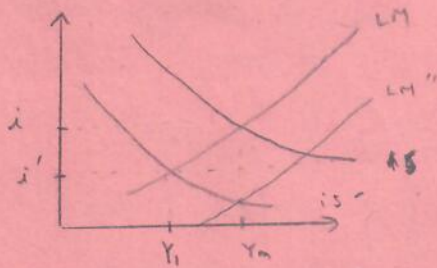


- court terme $\rightarrow AD \rightarrow AD'$
 \rightarrow l'équilibre passe de A à A'
- $\rightarrow Y$ diminue et atteint Y_1
- moyen terme $\rightarrow P$ diminue et $AS \rightarrow AS'$
 \rightarrow équilibre à A''

Représentation dans le modèle IS-LM

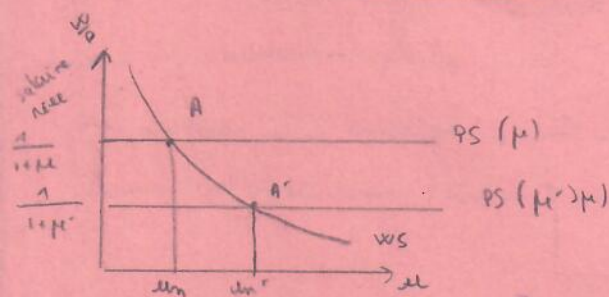


- court terme
 $\rightarrow Y$ et $i \downarrow$
- moyen terme
 $\rightarrow Y$ revient à Y_m
 $\rightarrow i$ a diminué

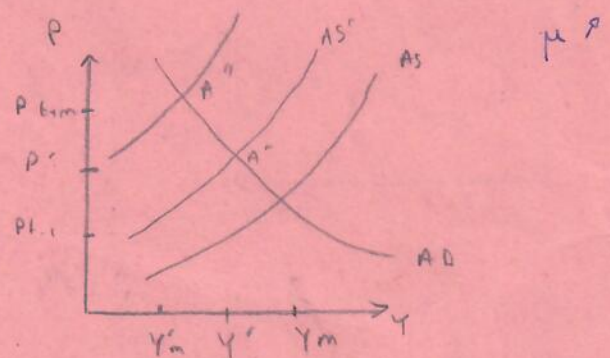


- long terme
 $\rightarrow i \uparrow$
 $\rightarrow Y \uparrow$

VII) Changement de prix du pétrole



on considère une P du prix du pétrole



VIII) Résumé

	court terme			moyen terme		
	Production	i	P ou π	Y	i	P
Expansion monétaire	\uparrow	\downarrow	\uparrow (peu)	$=$	$=$	\uparrow
réduction du déficit	\downarrow	\downarrow	\downarrow (peu)	$=$	\downarrow	\downarrow
Augm. prix pétrole	\downarrow	\uparrow	\downarrow	\downarrow	\uparrow	\uparrow